

# PC360

## Spiralbindegerät Anleitung



### Bitte vor Gebrauch lesen

Vielen Dank, dass Sie das Spiralbindegerät PC360 gekauft haben. Das PC360 ist ein Bindgerät mit einer Stanzkapazität von 25 Blatt und einer Bindekapazität von ca. 180 Blatt.

**Bitte lesen Sie diese Bedienungsanleitung sorgfältig vor der Benutzung.**

Bitte bewahren Sie diese Bedienungsanleitung sorgfältig als Nachschlagewerk und zur Fehlerbehebung auf.



### Inhaltsverzeichnis

Sicherheitshinweise .....	S. 3
Aufbau .....	S. 4
Binderücken Größen & technische Daten .....	S. 5
Konfiguration & Vorbereitungen .....	S. 6
Dokument binden .....	S. 7
Problemlösungen .....	S. 8

### Sicherheitshinweise

Die Sicherheitsrichtlinien in dieser Bedienungsanleitung müssen unbedingt eingehalten werden, um Schäden am Gerät und Verletzungen des Bedieners zu vermeiden.

Die genannten Warnhinweise beschreiben mögliche Verletzungen und Schäden, die durch falsche Bedienung oder Wartung des Geräts entstehen.

**Bitte lesen und befolgen Sie die Sicherheitshinweise sorgfältig bevor Sie das Gerät in Benutzung nehmen.**

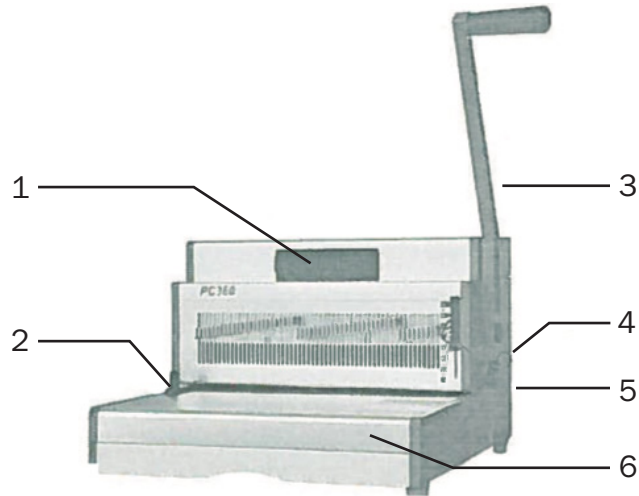
#### Während des Stanzens:

- 1) Stellen Sie immer sicher, dass das Gerät auf einer stabilen Oberfläche steht.
- 2) Machen Sie einige Teststanzungen und stellen Sie das Gerät ein, bevor Sie die endgültigen Dokumente stanzen.

- 3) Entfernen Sie vor dem Stanzen Heftklammern und andere Metallgegenstände.
- 4) Überschreiten Sie niemals die angegebene Leistung des Gerätes.
- 5) Halten Sie das Gerät von Wärme- und Wasserquellen fern.
- 6) Versuchen Sie niemals, das Gerät zu öffnen oder anderweitig zu reparieren.

Schließen Sie das Gerät an eine leicht zugängliche Steckdose an. Schalten Sie das Gerät nach Gebrauch aus. Ziehen Sie den Netzstecker, wenn Sie das Gerät längere Zeit nicht benutzen.

Aufbau



- 1. Einzugwalze
- 2. Randtiefeinstellung
- 3. Stanzhebel
- 4. hintere Randeinstellung
- 5. Coildurchmesser-Selektor
- 6. Abfallbehälter

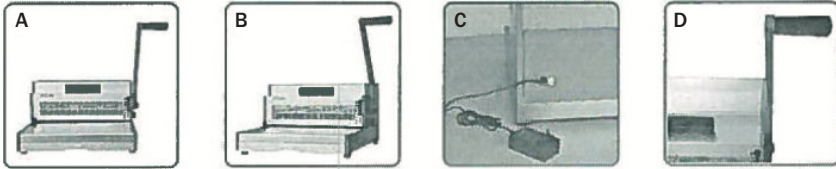
Binderücken Größen

Blattanzahl		Durchmesser		Randabstand	
A	2-20	6 mm	1/4"	2 mm	5/64"
B	21-40	8 mm	5/16"		
C	41-55	10 mm	3/8"		
D	56-65	12 mm	1/2"	2,5 mm	6/64"
E	66-100	14 mm	9/16"		
F	101-115	16 mm	5/8"		
G	116-135	19 mm	3/4"	3,5 mm	9/64"
H	136-180	22 mm	7/8"		
I	181-210	25 mm	1"		
J	211-240	28 mm	1 1/8"	4,5 mm	1 1/64"
K	241-280	32 mm	1 1/4"		
L	281-310	35 mm	1 3/8"		
M	311-340	38 mm	1 1/2"	5 mm	1 3/64"
N	341-410	45 mm	1 3/4"		
O	411-500	51 mm	2"		
max. Kapazität		Papier x 25 Blatt (80g/m <sup>2</sup> )			
		Foliendeckblätter x 2 Blatt			

Technische Daten

Stanzkapazität Papier	25 Blatt bei 70-80 g/m <sup>2</sup>
Bindekapazität Blattanzahl	ca. 180 Blatt (80 g/m <sup>2</sup> )
Stanz- und Bindebreite	360 mm
Stanzstempel	56
Teilung	6,28 mm
einstellbarer Papiertiefenschlag	ja
Anschluss	230 V / 50 Hz / 30 W
Maße	480 x 400 x 300 mm
Gewicht	15 kg

### Konfiguration



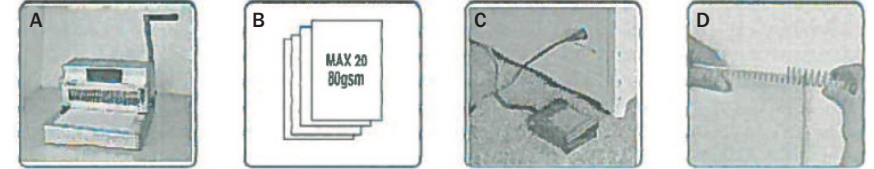
- A)** Stellen Sie sicher, dass das Gerät auf einer stabilen Oberfläche steht.
- B)** Überprüfen Sie, ob die Abfallschublade leer und korrekt eingesetzt ist.
- C)** Stecken Sie den Transformator in die Steckdose.
- D)** Montieren Sie den Stanzhebel mit Schrauben.

### Vorbereitungen

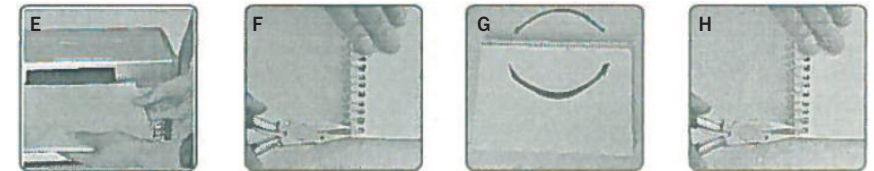


- A)** Wählen Sie anhand der Dokumentenskala den richtigen Durchmesser des Binderückens.
- B)** Testen Sie einige Blätter, um die Einstellung der Kantenführung zu überprüfen.
- C)** Einstellbare Randeinstellung für den hinteren Anschlag. Stellen Sie die Führung auf die gewünschte Größe des hinteren Rands ein (2,5 - 6,5 mm), z. B. 2,5 mm für kleine Dokumente (2-50 Blatt), 5,5 mm für die größten Dokumente (200-450 Blatt).

### Dokument binden



- A)** Stanzen Sie zuerst die Vorder- und Rückseite.
- B)** Stanzen Sie immer nur wenige Blätter, die weder die Maschine noch den Benutzer überlasten.
- C)** Installieren Sie das Fußpedal.
- D)** Stellen Sie das Dokument zusammen. Führen Sie die Spule in die ersten 3 Löcher ein.



- E)** Halten Sie das Dokument in beiden Händen, wobei sich der Binderücken auf der rechten Seite befindet. Legen Sie die Spirale gegen die Einzugswalze, um das Dokument zu binden.
- F)** Verwenden Sie die Bindezange, um das Ende der Bindespirale zu schneiden und zu biegen. Schneiden Sie den überschüssigen Spiralbinderücken ab.
- G)** Drehen Sie das Dokument um.
- H)** Schneiden Sie die überschüssige Spirale ab.

### Korrigieren & Abfallentsorgung

- ! Zusätzliche Blätter können jederzeit eingefügt oder entfernt werden, indem zuerst die alte Bindespirale entfernt wird. Korrigieren Sie das Dokument nach Bedarf und binden Sie es dann erneut wie beschrieben.
- ! Der Abfallbehälter befindet sich unter dem Gerät und ist von der Vorderseite aus zugänglich. Für beste Ergebnisse leeren Sie den Behälter regelmäßig.



## Problemlösungen

Problem	Ursache	Lösung
Die Maschine bindet nicht	Maschine ist nicht eingeschaltet	Schalten Sie die Maschine ein.
Stanzungen sind nicht mittig	Kantenführung nicht eingestellt	Passen Sie die Kantenführung an, bis das Lochmuster korrekt ist.
Gerät stanzt nicht	Papierstau	Überprüfen Sie, ob die Abfallschublade leer ist. Überprüfen Sie, ob sich Papier verklemmt hat
Stanzlöcher sind nicht parallel zur Kante	Schmutz unter den Stempeln	Nehmen Sie eine harte Pappe und schieben Sie sie in die Öffnung für das Papier. Bewegen Sie den Karton seitlich hin und her, um eventuelle Schnipsel aus der Abfallschublade zu entfernen.
Unvollständige Stanzungen	Blätter nicht korrekt am Stanzmuster ausgerichtet	Stellen Sie die Kantenführung ein und stanzen Sie Testblätter, bis die Ausrichtung stimmt.
Beschädigte Lochkanten	Gerät ist möglicherweise überlastet	Stanzen Sie Foliedeckblätter zusammen mit Papier. Stanzen Sie weniger Blätter.

# PC360

Manual punch and binding  
machine for coil spiral binding



 Please read before use

Thank you for purchasing the binding machine PC360. The PC360 is a binding machine for coil spiral binding with a binding capacity of 180 sheets.

**Please read this instruction carefully before use.**

Please keep this manual on file as reference book and for troubleshooting.



 Table of contents

Safety advice .....	S. 3
Layout .....	S. 4
Binder coils sizes & technical data .....	S. 5
Configuration & preparation .....	S. 6
Binding a document .....	S. 7
Problem solution .....	S. 8

 Safety advice

To prevent damage of the device and injuries of the operator, it is absolutely necessary to comply the safety notes in this manual.

The mentioned warnings describe possible injuries and damages, which are due to wrong usage or maintenance of the device.

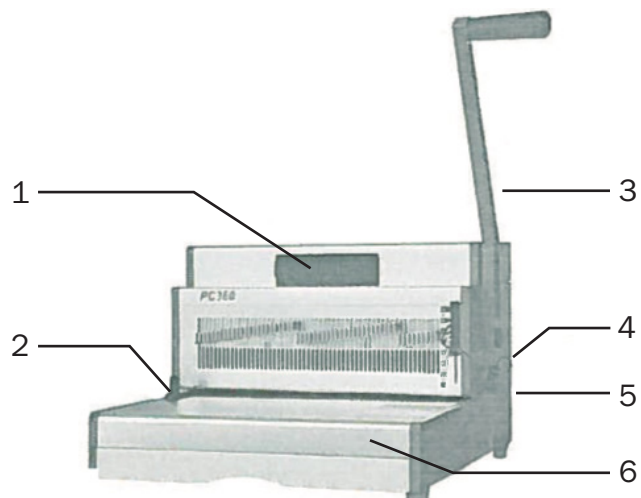
**Please read and follow these safety notes before reading the manual.**

- 1)** Always make sure that the unit is placed on a stable surface.
- 2)** Make a few test punches and adjust the machine before punching the final documents.

- 3)** Remove staples and other metal objects before punching.
- 4)** Never exceed the specified power of the machine.
- 5)** Keep the machine away from sources of heat and water.
- 6)** Never attempt to open or otherwise repair the machine.

Plug the appliance into an easily accessible power socket Switch off the appliance after use. Unplug the appliance if you are not going to use it for a long time.

Layout



- 1. Infeed roller
- 2. Edge depth adjustment
- 3. Punch lever

- 4. Back margin adjustment
- 5. Coil diameter selector
- 6. Waste bin

Binder coils sizes

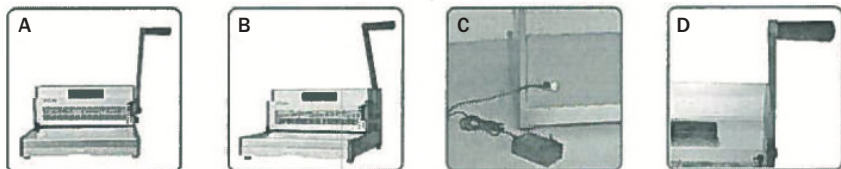
	Paper amount	Diameter		Edge distance	
		mm	inch	mm	inch
A	2-20	6 mm	1/4"	2 mm	5/64"
B	21-40	8 mm	5/16"		
C	41-55	10 mm	3/8"	2.5 mm	6/64"
D	56-65	12 mm	1/2"		
E	66-100	14 mm	9/16"		
F	101-115	16 mm	5/8"	3.5 mm	9/64"
G	116-135	19 mm	3/4"		
H	136-180	22 mm	7/8"		
I	181-210	25 mm	1"		
J	211-240	28 mm	1 1/8"	4.5 mm	1 1/64"
K	241-280	32 mm	1 1/4"		
L	281-310	35 mm	1 3/8"		
M	311-340	38 mm	1 1/2"	5 mm	1 3/64"
N	341-410	45 mm	1 3/4"		
O	411-500	51 mm	2"		
max. capacity		Paper x 25 sheets (80g/m <sup>2</sup> )			
		PVC x 2 sheets			

Technical data

Punching capacity	25 sheets 70-80 g/m <sup>2</sup>
Binding capacity	max. 180 sheets (80 g/m <sup>2</sup> )
Working width	360 mm
Punching pins	56
Pitch	6,28 mm
Adjustable paper stop	yes
Connection	230 V / 50 Hz / 30 W
Format	480 x 400 x 300 mm
Weight	15 kg



### Configuration



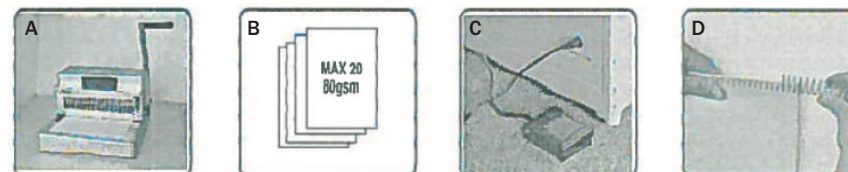
- A)** Make sure that the unit is placed on a stable surface.
- B)** Check that the waste drawer is empty and correctly inserted.
- C)** Plug the transformer into the power socket.
- D)** Mount the punch lever with screws.

### Preparations

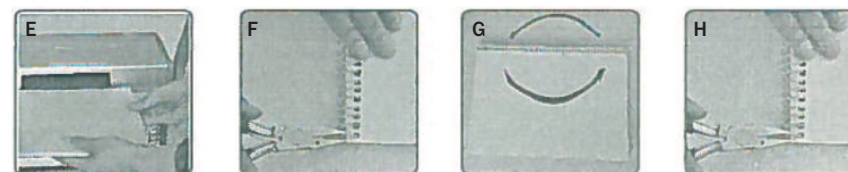


- A)** Use the document scale to select the correct diameter of the binder spine.
- B)** Test a few sheets to check the edge guide setting.
- C)** Adjustable margin setting for the back fence. Adjust set the guide to the desired size of the rear margin (2.5 - 6.5 mm), e.g. 2.5 mm for small documents (2-50 sheets), 5.5 mm for the largest documents (200-450 sheets).

### Binding a document



- A)** Punch the front and back first.
- B)** Punch only a few sheets at a time that will not overload the machine or the user.
- C)** Install the foot pedal.
- D)** Assemble the document. Insert the coil into the first 3 holes.



- E)** Hold the document in both hands with the spine on the right. The binding spine is on the right side. Place the spiral against the feed roller to bind the document.
- F)** Use the binding pliers to cut and bend the end of the binding spiral. Cut off the excess spiral binding.
- G)** Turn the document over.
- H)** Cut off the excess spiral.

### Correcting & punching waste

- !** Additional sheets can be inserted or removed at any time by first removing the old binding spiral. Correct the document as necessary and then bind it again as described.
- !** The waste bin is located under the appliance and is accessible from the front. For best results, empty the bin regularly.

 Problem solution

<b>Problem</b>	<b>Reason</b>	<b>Solution</b>
The machine does not bind	Machine is not switched on	Switch on the machine.
Punches are not centred	Edge guide not adjusted	Adjust the edge guide until the hole pattern is correct.
Unit does not punch	Paper jam	Check if the waste drawer is empty. Check if paper is jammed.
Punched holes are not parallel to the edge	Dirt under the stamps	Take a hard cardboard and push it into the opening for the paper. Move the cardboard back and forth sideways to remove any snip-pets from the waste tray.
Incomplete punching	Sheets not correctly aligned with the punching pattern	Adjust the edge guide and punch test sheets until the alignment is correct.
Damaged hole edges	Unit may be overloaded	Punch foil cover sheets together with paper. Punch fewer sheets.

**SPRINTIS Schenk GmbH & Co. KG**

Ludwig-Weis-Straße 11

D-97082 Würzburg

Tel. +49 (0) 931 / 40 41 6-222

Fax +49 (0) 931 / 40 41 6-100

E-Mail [info@sprintis.eu](mailto:info@sprintis.eu)

Onlineshop [www.sprintis.eu](http://www.sprintis.eu)